

La Compagnie des 2 Lunes  
présente

# RUJY BLAS

de Victor Hugo

**MAZASSAR**  
Théâtre



# RUY BLAS

D'après l'oeuvre de VICTOR HUGO.

**Mise en scène:** Maryan LIVER

**Interprètes:**

Joël ABADIE

Thomas BOUSQUET

Caroline PRIAN

Jacques REBOUILLAT

**Création musicale et sonore :** Benjamin CIVIL

Durée : 1h30

Tout public, à partir de 12 ans



# RÉSUMÉ

Dans une civilisation en plein déclin, les puissants s'agrippent à leurs privilèges et l'intégrité est devenue une curiosité un peu ridicule. Un homme croit pouvoir restaurer la grandeur du pays en le purgeant de sa corruption, en prenant soin du peuple mais...Jusqu'où devra-t-il se compromettre pour y parvenir, à qui s'allier, à qui se fier ?

Ruy Blas fidèle laquais de Don Salluste de Bazan ou Ruy Blas Grand d'Espagne ? Prisonnier d'un complot d'Etat selon le souhait de son maître, il doit séduire la reine dont il est fou amoureux afin de venger Salluste. C'est l'ascension sociale et politique d'un homme du peuple pris dans des manipulations qui le dépassent.

Et si nous étions tous de simples marionnettes?



# NOTE D'INTENTION

Douze coups résonnent, il est minuit, les objets prennent corps, âmes et voix. C'est à leur tour de vivre, de régner et d'aimer... ou de haïr. Une Reine enfermée dans une boîte à musique, un pantin qui s'effondre dès qu'il la voit, un vieux tableau amoureux rêvant sur une patte, il est minuit, l'heure des amours clandestines.

Une marionnette déchue qui ne supporte pas qu'on ait détaché ses fils, une tête coupée qui exauce des souhaits dangereux, un automate qui égorge en faisant des vers sous les arcades, il est minuit, l'heure des crimes. Aux heures les plus ombres, quand le monde réel s'endort, les passions battent leur plein.

L'univers gothique rock dans lequel nous avons créé le spectacle est pour moi l'équivalent contemporain du romantisme de Hugo. Des personnages amoureux et violents, désespérés mais prêts à se battre, ils sont pleins de paradoxes et d'exaltation.

C'est aussi un univers qui se prête bien à la magie. Nous y avons glissé des références à Jean Cocteau et à Tim Burton avec des objets qui prennent vie et acquièrent une certaine autonomie, et des humains qui deviennent des marionnettes et perdent leur libre-arbitre.

À pousser jusqu'au bout les idées de jeu et de manipulation inhérentes à la pièce, nos marionnettes humaines n'auront de cesse de retrouver leur intégrité dans une société qui ne leur laisse pourtant qu'une bien faible marge de manœuvre. A travers ses personnages Hugo nous pose une question politique et furieusement contemporaine.



# BIOGRAPHIES

## MARYAN LIVER- METTEUSE EN SCÈNE



A la Sainte Chapelle, c'est comme violoniste qu'elle monte sur scène pour la première fois à l'âge de six ans.

A quatorze ans Maryan commence son cursus théâtral. De cours en stages elle étudie auprès, entre autres, de Raymond Acquaviva, Bruno Putzulu, Anne Bourgeois, Didier Long ou Frédérique Farina. En Thaïlande elle étudie aussi le Nang Talung (marionnettes d'ombre) avec le maître Suchart Subsin.

Sous la direction de R. Acquaviva elle remonte enfin sur scène, comme chanteuse d'abord dans **Le Bourgeois Gentilhomme** de Molière et comme comédienne dans **Le Songe d'une Nuit d'Été** de W. Shakespeare.

Puis elle découvre la mise en scène en assistant R. Acquaviva et B. Grushka sur plusieurs pièces de W. Shakespeare, et T. Williams. Directrice de jeu sur plusieurs courts et longs métrages elle fréquente l'art contemporain avec les Y Liver pour le film **MON NOM**. En 2010 elle monte **Le Colonel Oiseau** de Hristo Boytchev. Suivront **Pata Lisa**, un travail sur la pataphysique de B. Bergonier, et **Rosebud**, une pièce d'anticipation de S. Mosseri.

Son parcours de comédienne la fait passer par les classiques, notamment **l'Amour Médecin** de Molière, **Mais Ne Te Promène Donc Pas Toute Nue** de G. Feydeau, **Peer Gynt** de H. Ibsen comme par des créations déjantées comme **La Place de l'Etoile** de R. Desnos, **Maudits sont-ils** de A. Roda ou la Web série **Box 3**.

Interprétation classique, commedia dell'arte, marionnettes, mise en scène, cette touche-à-tout consciencieuse n'a jamais fini d'explorer cet univers de création que l'on appelle le Théâtre.

## JOEL ABADIE – INTERPRÈTE



Après une licence de droit et une maîtrise de sciences politiques, Joël Abadie se forme au métier d'acteur auprès de Nicole Mérouze et Jean-Claude Cotillard au Conservatoire d'Art Dramatique d'Orléans, puis intègre la Compagnie d'Entraînement du Théâtre des Ateliers d'Aix-en Provence, dirigée par Alain Simon, avant de rejoindre le Studio Jack Garfein à Paris.

Sa passion pour les grands textes du répertoire classique et moderne le pousse à se confronter à des personnages tels que Marc-Antoine dans **Jules César** de Shakespeare, Hippolyte dans le **Phèdre** de Jean Racine, Dom Juan dans la

Pièce de Molière mise en scène par Dominique Ferrier, Garcin dans **Huis clos** de Jean-Paul Sartre ou Ruy Blas dans la pièce de Victor Hugo, mise en scène par Maryan Liver.

Son expérience militante estudiantine et son intérêt pour l'histoire politique le conduisent également vers des textes engagés tels que **Moi, Alfred Dreyfus**, dirigé par Gilbert Ponté, ou **Oui** de Gabriel Arout, mis en scène par Maryan Liver. On lui découvre enfin une veine comique dans **Ta gueule je t'aime** de Thierry Samitier.

## THOMAS BOUSQUET – INTERPRÈTE



Thomas se revendique du "Théâtre sans frontière ». Son credo : A théâtres différents, publics différents, alors explorons les tous ! Il refuse les étiquettes, pas par esprit de contradiction, mais parce qu'il aime autant jouer dans **Richard III** que dans **Amour Rouston et Cambirole** !

On choisit pas ce qu'on aime, on l'aime c'est tout ! Il suit une formation au Cours Florent où il acquiert les bases du jeu en scène. Il intègre ensuite le Groupstudio où il découvre les techniques de Meisner.

Dans son parcours on retrouve ainsi: des comédies comme **Une Fois Dans La Vie** de G. Clementi, **Mais Ne Te Promène Donc Pas Toute Nue** de G. Feydeau, **Les**

Amoureux de Goldoni, Le Jeu De L'Amour Et Du Hasard de Marivaux ; et des drames comme Amour de Fous de V. Caloone, La Cerisaie de Tchekhov, La Reine Ecartelée de C. Siméon ; des pièces d'anticipations: Rosebud de S. Moseri, LacrimaChristi de F. Bennouar ; et du Grand Guignol : La Loterie De La Mort d' E. Ghilain, Le Baiser Dans La Nuit de P. Larroque ; des tragédies : Andromaque de J. Racine, Hamlet de W. Shakespeare ; et des tragi-comédies : Cyrano de Bergerac d'E. Rostand, Le Conte D'Hiver de W. Shakespeare. Il a été profondément marqué par les rôles d'Oreste, de Varney (La Reine Ecartelée), d'Arlequin, de Cyrano et de Victor Foulon (grand guignol). Il travaille régulièrement avec les compagnies de l'Incartade, du Zèbre, et Altaïr .

## CAROLINE PRIAN – INTERPRÈTE



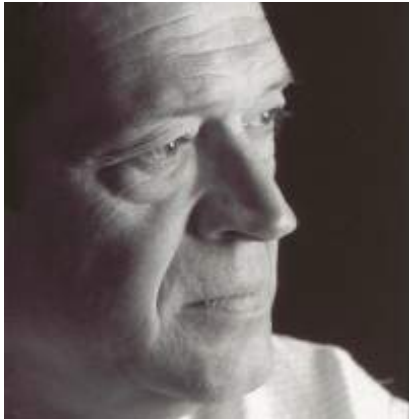
Caroline est sur les planches depuis l'âge de 4 ans, une amoureuse de Molière. A 19 ans, elle se forme en suivant les Cours Florent avec Georges Bécot, puis au Conservatoire d'Art Dramatique d'Orléans avec Jean Claude Cotillard et Nicole Mérouze.

Elle devient comédienne, joue dans plusieurs pièces de Théâtre classique tel que **Tailleur pour Dames** de Feydeau, **Les Femmes Savantes** et **Dom Juan** de Molière, **La Demande en Mariage** de Tchekhov, ou plus contemporaines comme **Roberto Zucco** de Koltès, ou **Le Procès de Marie-Antoinette** de Huan. Tout en découvrant en parallèle le métier d'assistante de magiciens, elle

Tourne dans des cabarets, avec plusieurs troupes, apprendra la manipulation des marionnettes à fils, ce qui l'amènera à devenir une artiste complète. Ces expériences l'amènent à devenir elle-même magicienne.

En 2006, elle monte sa compagnie et crée des spectacles pour enfants associant magie, théâtre et clown. Elle est également professeur de théâtre pour des écoles, metteur en scène, et auteur de pièces de Théâtre.

# JACQUES REBOUILLAT – INTERPRÈTE



Un beau soir de 1981, Jacques Rebouillat poussa, un peu par hasard, la porte d'un atelier théâtre de Nogent-sur-Marne : c'en était fait ! Il y avait mis le petit doigt ... Tout le reste suivit !

Il y rencontra son Maître, Fabienne Gautier, ancienne élève du Conservatoire de Paris, qui l'année suivante devait fonder sa propre compagnie : Le Pocket Théâtre. C'était parti pour vingt ans de succès et de galères !

Très tôt, il fit sien l'adage de Louis Jouvet à son fils : « Tu veux faire du théâtre? Apprend l'électricité ! » Donc, tout en interprétant Molière, Racine, Sartre, Lorca, W. Allen, Obaldia ou Pinter, il découvrit, de stages en stages et sur le

tas, l'éclairage, le son, les décors, peinture et menuiserie, la machinerie, l'art du gaffeur et du fil de fer ... Plus tard, le voila à Montpellier où il joue dans plusieurs spectacles, **La Dispute** de Marivaux, **Médée** de Jean Anouilh, **Rapt** d'Ahmed Medani, **Le Monte-Plats** de Harold Pinter, **Dialogues de bêtes** de Colette, avec diverses compagnies. Il découvre le cinéma avec un rôle, dans **Parlez moi de la pluie** d'Agnès Jaoui.

# BENJAMIN CIVIL – CRÉATION MUSICALE

Multi-instrumentiste et compositeur, il débute comme guitariste puis bassiste pour le groupe Kaax et participe à la création de deux opéras rock : *Alphéa* en 1998 et *Intemporel* au Palais des Congrès de Perpignan en 2000.

En 2001, il suit une formation à l'école de musique de Nancy (M.A.I.) auprès de Birelli Lagraine, Hans Kullock et Greg Bissonette.

Il revient en Languedoc-Roussillon en 2006 pour accompagner Guilam à la basse sur une trentaine de concerts et contribue à l'enregistrement de son premier album : Les gens importants sur lequel il compose et co-écrit plusieurs morceaux.

En 2009, il monte un spectacle musical en guitare et voix, mis en scène par Mariana Lézin. Elle lui propose alors de rejoindre Troupuscule Théâtre. Auteur-compositeur, il crée les musiques des spectacles de la compagnie.

Il les interprète à la guitare, la basse et utilise la MAO en direct notamment dans *Le Boxeur* ou *Une chenille dans le cœur*, entourée actuellement.

Il compose pour Influences, compagnie de danse, la création musicale de *GROS* en 2013, puis des spectacles jeunes publics : *Chevalier* en 2015 et *Rouge-Bleu* en 2016.

En 2016, il participe également au projet Les musiciens de Brême de La Nivatyep Compagnie, dirigé par Juliette Peytavin. Dans cette collaboration inédite, il signe la composition de la bande son et des chansons (textes et musiques).

# Le Télémac : la grande famille d'un petit théâtre

**Spectacles.** Un mois de janvier à l'image d'une programmation coups de cœur.

**H**autour, jeune public, compagnies professionnelles régionales peu ou non subventionnées mais aussi amateur le Télémac théâtre occupe une place indispensable dans le domaine du spectacle vivant local. La saison dernière, cent quarante-trois représentations ont attiré 5 485 spectateurs. Un beau succès pour un lieu autofinancé à 96 %.

« Ce théâtre permet aux petites compagnies de mettre en route leur projet, de le peaufiner lors de résidences, de le jouer devant un public et des diffuseurs potentiels dans de bonnes conditions techniques, souligne Henri Noel, l'administrateur du Télémac qui aide certains artistes à la réalisation de leur matériel de promotion (photos, affiches, dossier de presse et les fait bénéficier d'un réseau informel important.

### Des comédiens d'ici

Car, Dominique Petit, la présidente de ce théâtre associatif, fonctionne par coups de cœur et par fidélité : « Je prête attention aux jeunes compagnies. Je les suis. Je vais les voir au festival d'Avignon et quand je les programme une fois, je m'intéresse à leurs créations



■ **Roy Blas** dans un univers gothique rock.

suivantes. » Ainsi, s'étoffe la grande famille d'un petit théâtre. Exemple parlant avec la compagnie Moustache. Après avoir programmé, en 2016, leur spectacle *Histoires de bois*, original dans son décor de laplas, le Télémac recevra ces quatre comédiens montpelliérains, chaque troisième jeudi du mois, pour une soirée d'impro baptisée *Laissez parler les petits papiers*. Les mêmes interpréteront *Les deux amis* de Guy de Maupas-

sant, en avril.

« J'avais reçu également l'an dernier la compagnie des *Deux lunes* et son *Cyrano de Bergerac*. On avait refusé du monde. Du coup, je suis allée voir leur version de *Roy Blas*, très actuelle mise en scène par *Maryam Liber, jeune femme très talentueuse* », remarque Dominique Petit, enthousiaste. Et le mois de janvier est ainsi à l'image des axes du Télémac. En ouverture, jeudi 11 janvier, comme tous les deuxièmes

jeudis du mois depuis cinq ans, la compagnie nîmoise L'Effet Tchatche déboulera avec ses improvisations.

Les 12 et 13, le comédien et auteur alésien Jacques Lazzari jouera son texte *Ma chaise de paille* en compagnie de l'acteur danseur contemporain David Gaulein-Stef.

Puis, dimanche 14 janvier, la compagnie Scintille, troupe amateur installée à Saint-Laurent des arbres, offrira une comédie piquante sur le milieu de la psychologie avec *La Patiente* d'Anca Visdei.

Jeudi 18 janvier, place au rire avec *Laissez parler les petits papiers* où les spectateurs écriront les thèmes qui seront développés par la compagnie Moustache.

Du 19 au 21 janvier, *Roy-Bios* sera revisité par la compagnie des deux lunes et le *Massacre* théâtre tandis que du 26 au 28 janvier, le Nîmois Pascal Miralles donnera la réplique à Jean-Noël Masson dans un face-à-face patron-syndicaliste d'espionnage mis en scène par Pascal Légitimus. De bons moments en perspective.

**MURIEL PLANTIER**  
mplantier@midilibre.com

► Programme complet sur [www.agendaculture.fr/telemac-theatre](http://www.agendaculture.fr/telemac-theatre)





# LA COMPAGNIE DES 2 LUNES

La compagnie des 2 Lunes crée des spectacles de "passions ».

Passion des artistes et techniciens envers leurs métiers. Passion des personnages envers leurs idéaux.

Passion des spectateurs pour la nature humaine.

Que nous choissions de soutenir des chanteurs, des plasticiens ou des comédiens, que nous fassions connaître des textes contemporains ou redécouvrir des classiques, nous avons toujours la même aspiration : rendre vivante, rendre accessible une pensée ou une émotion, pour l'offrir au public. Pour que ce cadeau, issu du rêve et de l'exigence, évolue dans le cœur des personnes dont nous croisons la route.

Nous restons persuadés que l'art a sa place dans toutes les figures de la société et qu'il y participe activement. L'art n'a pas besoin d'éducation préalable, il est une forme d'éducation, dynamique, bienveillante, à la fois légère et profonde parce que l'art provoque avant tout un sentiment.

Ce sentiment une fois communiqué devient étrangement intime pour celui qui le reçoit, il se lie au cœur, au ventre puis au cerveau du spectateur. C'est une fois mûri au sein de chacun qu'il peut alors révéler sa vraie nature :

Le cadeau empoisonné le plus merveilleux et le plus nécessaire qui soit : Le Libre-Arbitre.



Association Loi 1901

**Licence 2-1074293**

**SIRET 797 681 376 00019**

**Code A.P.E. 9499Z**

**Adresse : 12 rue de la Réunion  
75020 Paris**

# FICHE TECHNIQUE

## Espace scénique

### Plateau minimum :

- 1 plateau de 7m x 6 m Minimum
- 2 Plans de pendrillons (minimum)
- 2 frises. (Si salle équipée)
- Hauteur sous perche 3 m (minimum)

## Lumières

- 14 x Circuits minimum de 2 KW
- 1 jeu d'orgue a mémoires 24 / 48
- 02 Découpes 614 W
- 08PC 650 W
- 04PC 1 KW

(Voir le plan de feu ci-joint)

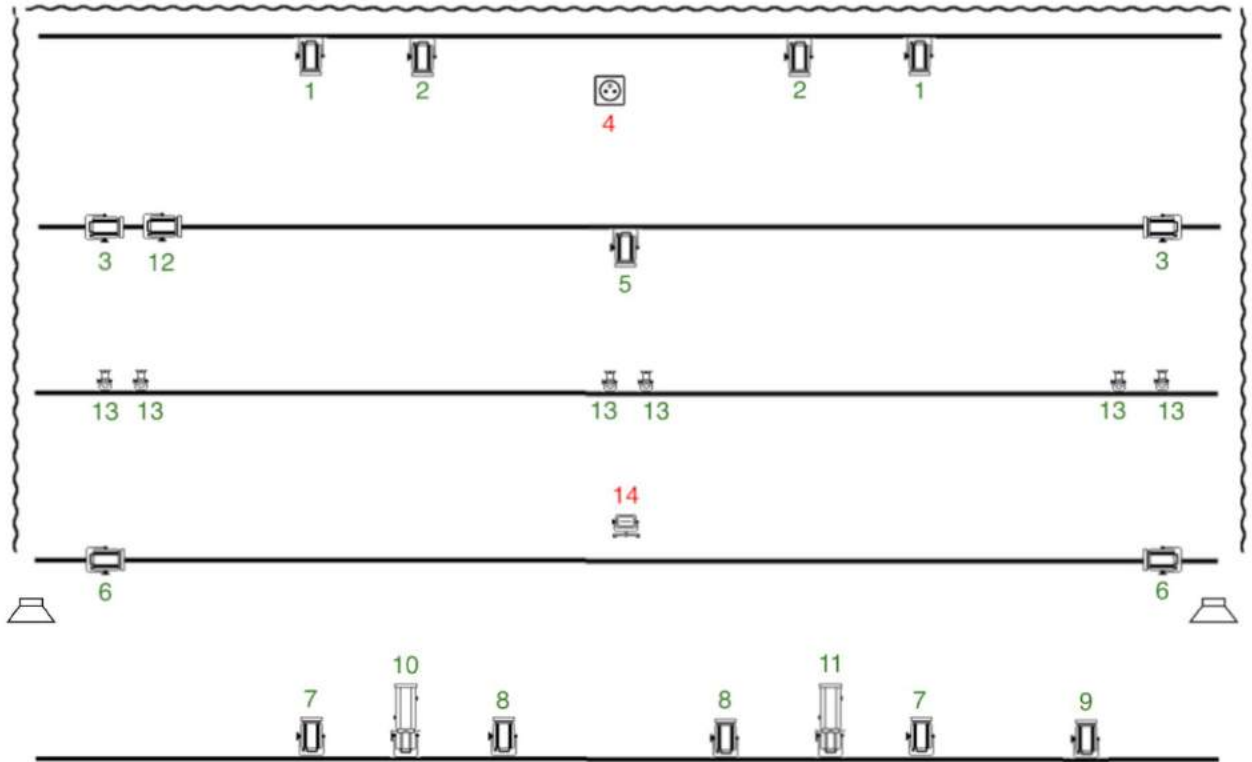
## Son

- Un système de diffusion adapté au lieu
- 1 console
- 1 double Lecteur CD avec Auto Pause
- (Près du Jeu d'orgues)

**Le spectacle est susceptible de s'adapter à différents types de lieux (salles polyvalentes, établissements scolaires, etc.)**

# PLAN DE FEU

## Ruy Blas - Compagnie des 2 Lunes Plan de scène



### LEGENDE

Pendrillon		Découpe 1000W	
Perche		Quartz 300W	
F1		Sonorisation	
PC 1000W			
Circuit direct			

### N.B.

**Les circuits numérotés en rouge sont au sol.**  
**Les circuits numérotés en vert sont sur les perches.**

## Projecteurs et Filtres

Circuit 1 :

2 PC 1000W

Filtre : 711 + 114 (diffuseur)

Circuit 2 :

2 PC 1000W

Filtre : 156 + 114 (diffuseur)

Circuit 3 :

2 PC 1000W

Filtre : 725

Circuit 4 :

Direct ou gradué pour Carrousel tournant  
(Machinerie/Scénographie)

Circuit 5 :

1 PC 1000W

Filtre : 652 + 114 (diffuseur)

Circuit 6 :

2 PC 1000W

Filtre : 735 + 114 (diffuseur)

Circuit 7 :

2 PC 1000W

Filtre : 156 + 114 (diffuseur)

Circuit 8 :

2 PC 1000W

Filtre : 711 + 114 (diffuseur)

Circuit 9 :

1 PC 1000W

Filtre : 711 + 114 (diffuseur)

Circuit 10 :

1 Découpe 1000W

Filtre : aucun

Circuit 11 :

1 Découpe 1000W

Filtre : aucun

Circuit 12 :

1 PC 1000W

Filtre : 725

Circuit 13 :

6 F1

Filtre : aucun

Circuit 14 :

1 Quartz 300W

Filtre violet

# RENSEIGNEMENTS PRATIQUES

✓ 1 représentation : 2300 €

Tarif dégressif à partir de 2 représentations

Les frais de transport, d'hébergement, de nourriture et les droits d'auteur et de mise en scène sont à la charge de l'organisateur.

Les comédiens se déplacent dans les établissements scolaires pour une rencontre avec les élèves sur simple demande.

Le spectacle a vocation à s'adapter à différents types de lieux (théâtres, salles polyvalentes, établissements scolaires, etc.).

**Chargée de diffusion : *Sophie Albrecht***

**07 82 03 82 75**

**[diffusion.ciedes2lunes@gmail.com](mailto:diffusion.ciedes2lunes@gmail.com)**